

2-C

HABITATS Nord

Terrasse 5

Zone 7

TERRASSE 5

Terrasse 5 Interventions 1984 et 1985

Cette construction est située en contrebas de l'angle nord du donjon et ne semble pas avoir comporté un étage. Son espace, adapté à la topographie du terrain, obtenu par une utilisation et une taille importante, du relief de la barre calcaire en escalier, présente un contour à peu près rectangulaire ; il a pour dimensions : 5.20 m X 2.50 m. Les émergences rocheuses sont fortement aplanies par la taille.

Le périmètre

Au sud, l'aplomb d'une rupture de pente, exploité par une taille extrême, constitue le grand côté de la construction ; le dessus de la paroi est pourvu de cinq encoches, alignées est/ouest, ouvragées dans la roche à 2.50 m de hauteur par rapport au niveau du sol martelé ; elles sont destinées à loger des pièces de bois horizontales liées au système de poutraison de la toiture, et disposées dans le sens de la longueur ; elles devaient porter les extrémités de plusieurs autres pièces de bois, disposées transversalement en manière d'arbalétriers dans le sens de la largeur pour aller se poser sur le mur nord.

Le côté oriental, également constitué par le rocher, présente une émergence bien égalisée sur les 2/3 de sa longueur, et à double fonctions ; d'un côté, elle est le seuil, de l'autre, elle sert d'assise à l'extrémité du mur nord (aujourd'hui disparu). Son exploitation intensive de la roche en place, apparente la terrasse 5 au type de la case-encoche (13°). Les travaux de construction proprement dit ont été limités à l'élévation de deux murs en pierres-sèches, larges de 1 m, à double parement, venant compléter la clôture de l'espace utilisé. Tous deux subsistent sur un à deux rangs de pierres (environ 0.50 m à 0.80 m de hauteur) et sont posés sur la rochemère égalisée ; parfois un calage fait d'éclats de roche, posés à même le substrat, sert d'assise. Le premier constitue le côté occidental ; son extrémité nord a disparu. Le second établi perpendiculairement à la rapidité de la pente et près du vide, correspond à la limite nord.

Avant le début des recherches, un amas de terre inconsistent, très arbustif (buis, noisetiers) recouvrait la construction. La progression de la fouille orientée sud-nord, fut rendue difficile, très prudente, à cause de la rapidité de la pente et un contexte rocheux environnant tourmenté, ne ménageant que très peu de place pour les mouvements des fouilleurs ; de plus, la pénétration des abondantes racines, se faufilant jusque dans les moindres fentes du socle calcaire, n'a pas été sans perturber, pour partie, les couches archéologiques mises en évidence.

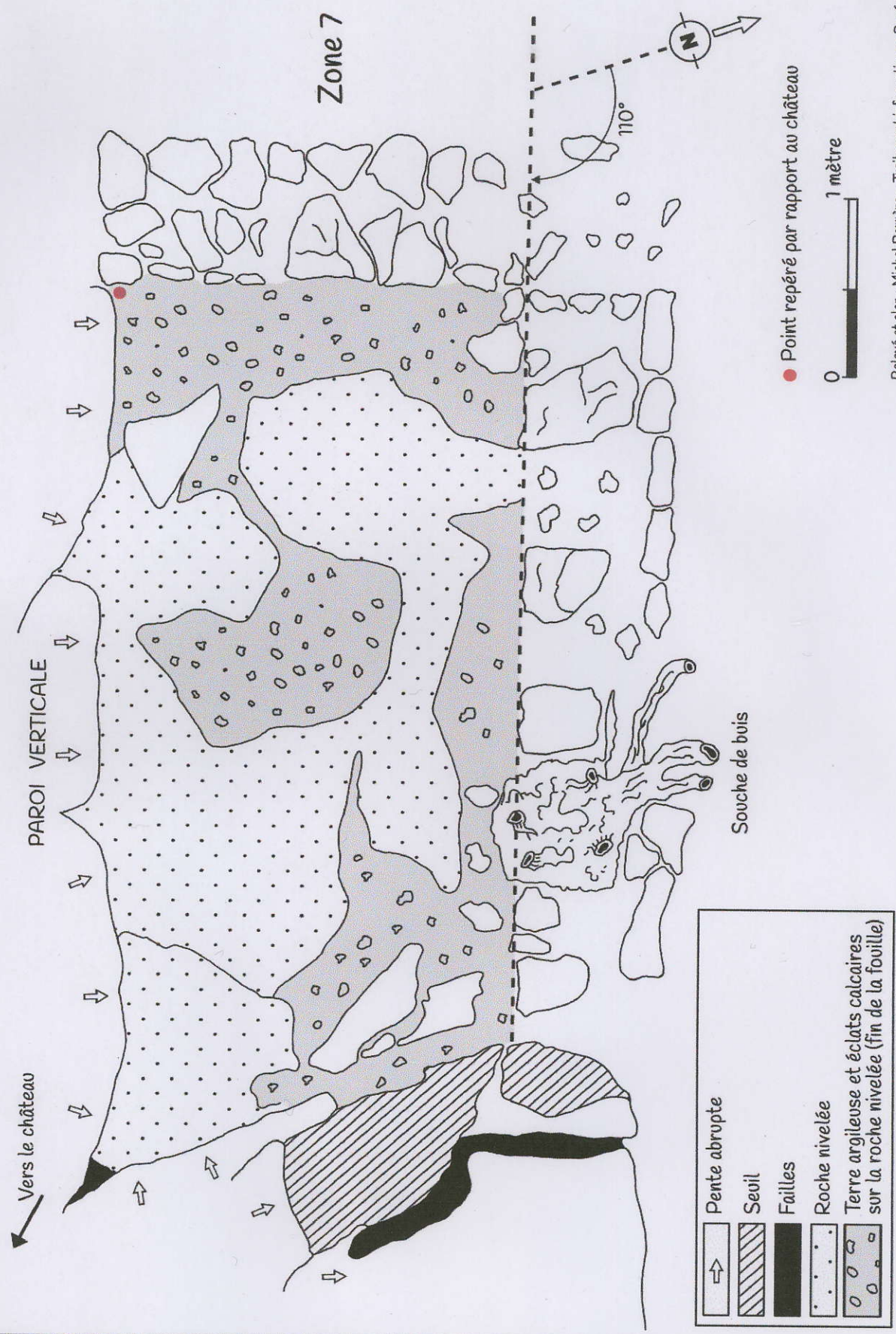
STRATIGRAPHIE

La fouille de l'amas inconsistant (couche 1) a livré un mobilier archéologique abondant et diversifié (voir tableau récapitulatif). Parmi les 874 tessons de céramique à pâte grise qui furent trouvés dans cette couche, 27 raccordés ont permis de reconstituer la forme d'un pot à feu (marmite) - inventorié n° T5-262, voir illustration graphique - qui a pour caractéristiques :

- Céramique tournée, forme globulaire
- Bord à lèvre déjetée vers l'extérieur et arrondie
- Ouverture recourbée vers l'extérieur, diamètre 14.5 cm
- Hauteur 15.5 cm ; diamètre de la panse 20.5 cm
- Anse de type rubanée, s'accrochant sur la lèvre
- Les parois internes et externes présentent de fortes traces de calcination
- Fond arrondi

Le retrait de la couche 1, a mis en évidence une couche de terre (couche 2), mélangée à des éclats de roche ; compacte, d'épaisseur variable (0.15 m à 0.20 m), elle couvrait la roche-mère aplanie par un travail de taille. Selon la configuration du terrain, sa puissance est apparue irrégulière ; dans la partie orientale de l'espace intérieur où le calcaire affleure, l'action perturbante des racines et sa faible épaisseur originelle, l'ont fait disparaître. Il fut impossible de l'individualiser par rapport à la couche précédente ; il en a heureusement subsisté une partie à l'ouest, conservée sur 2.50 m X 1.40 m (ce qui constitue à peu près un tiers de sa surface d'origine), protégée par la proximité du mur occidental et l'angle intérieur nord-ouest. Son aspect a invité à l'interpréter (avec prudence) issue d'un apport anthropique pour réaliser un sol praticable ; sa fouille a livré 156 témoins (voir couche 2, tableau récapitulatif), et permis de trouver un coin de carrier en fer (14°), sous la couche de terre, à même la roche aplanie. Faute d'élément probant, cette couche n'a pu être datée.

Montségur 1985 - Habitats Nord - Terrasse 5 - Plan d'ensemble

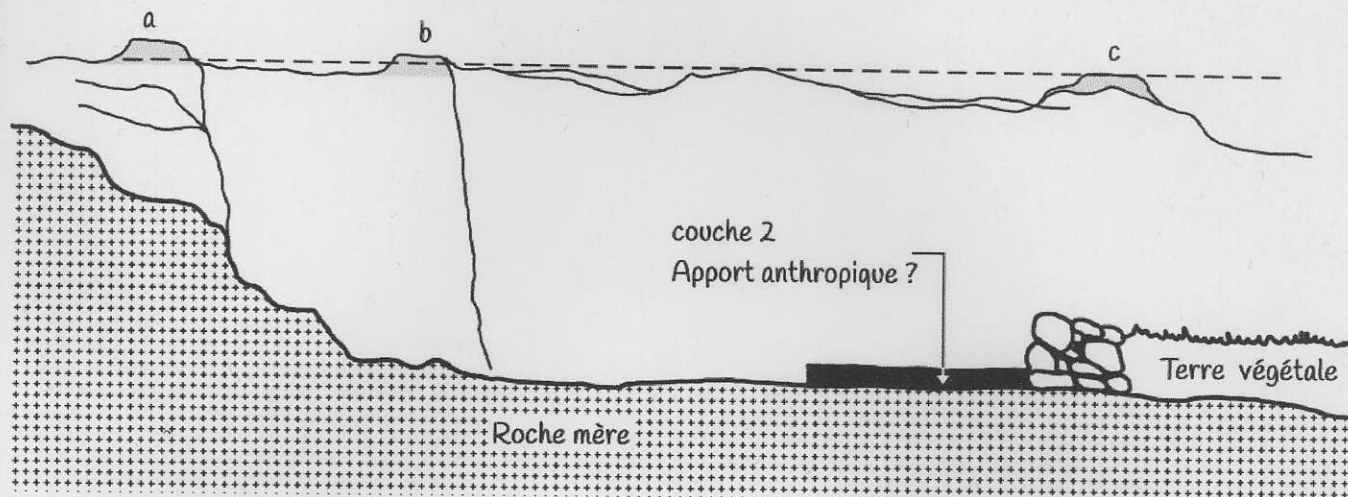


Relié et plan : Michel Barrère - Traitement informatique : René Bouschet

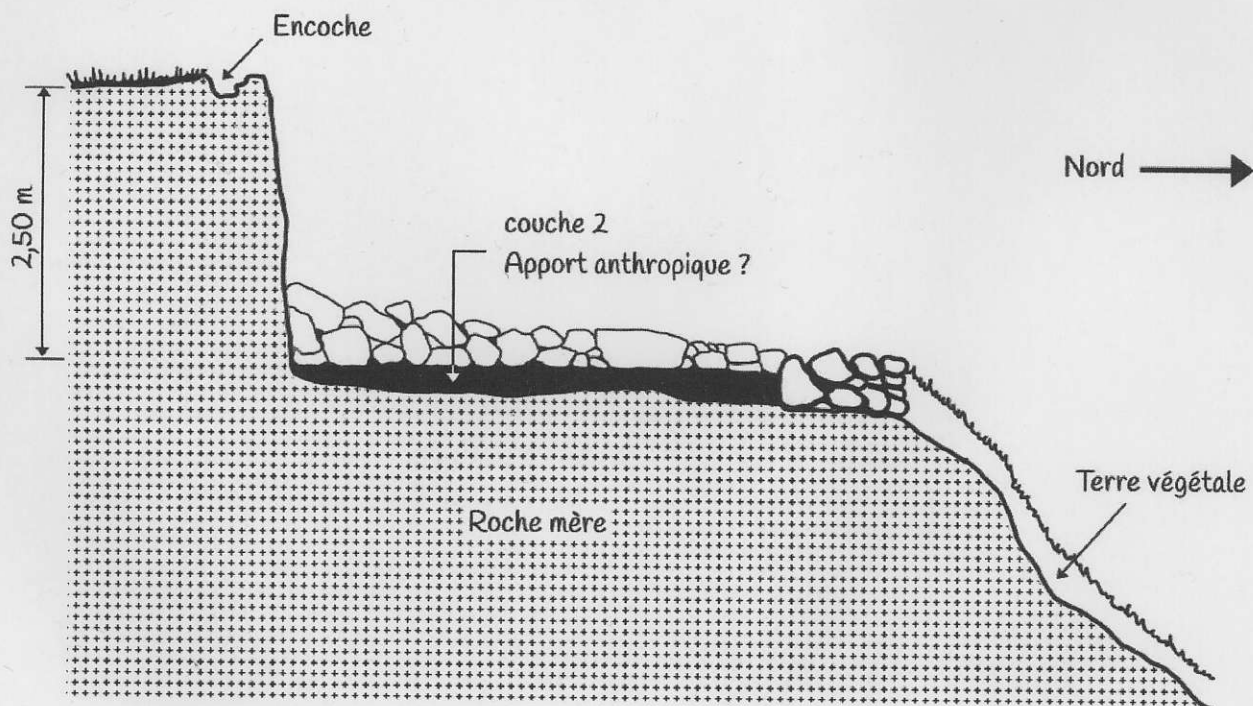
Montségur - Terrasse 5

Alignement horizontal des encoches du système de poutraison

Coupe A-A' (dans le sens de la longueur)

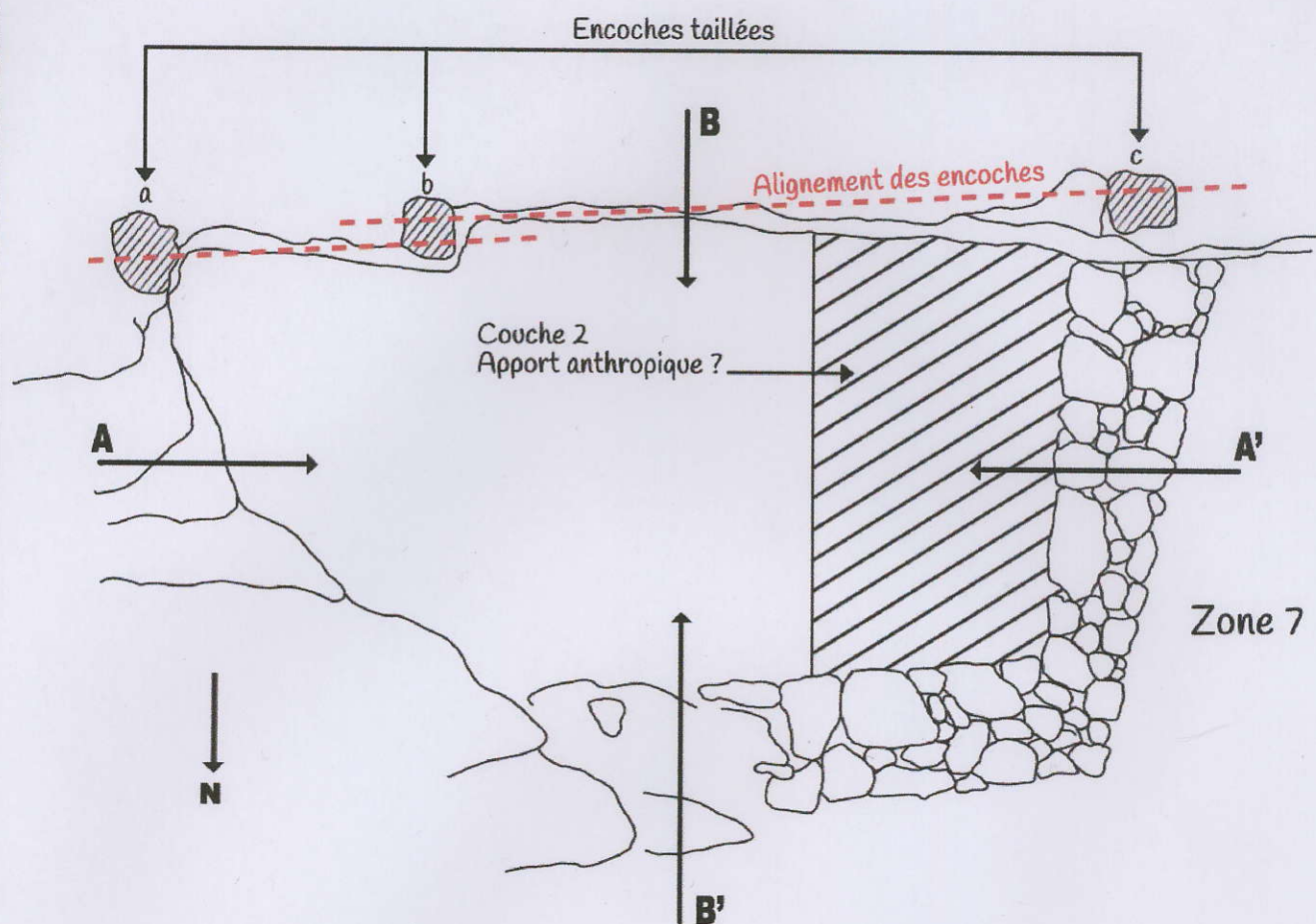


Coupe B-B' (dans le sens de la largeur)



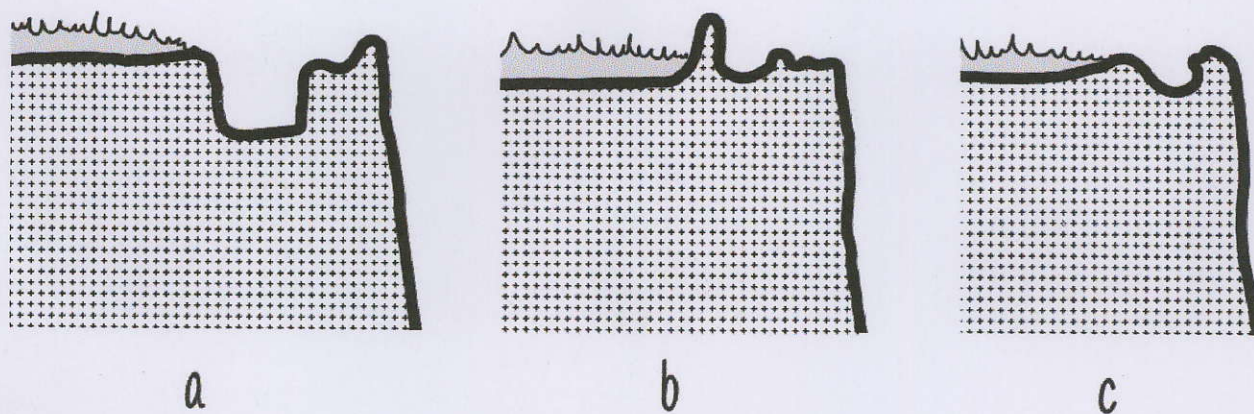
Montségur - Terrasse 5 - Plan d'ensemble

Alignement horizontal des encoches du système de poutraison



Coupe A-A' (dans le sens de la longueur)
Coupe B-B' (dans le sens de la largeur)

Profil des trois encoches du système de poutraison



77 T5 84: Fragment de lame d'outil tranchant, muni d'une soie.

Longueur: 51

Soie: Longueur 20, section 3 x 2 de la soie:

Lame: Longueur sur fil 20

" " sur dos 35

Largeur côté soie: 9

" " côté pointe: 13

Terrasse 5, Couche 1 (illustration graphique).

I07 T5 84: Fer de trait à monture à douille tronconique, fragmenté. Il est plié et replié; l'entrée de la douille est manquante.

Longueur: 92

Douille: Longueur 26

Section tige: 5 X 4

Poids: 12,21gr

Terrasse 5, Couche 1

I08 T5 84: Fer de trait à monture à douille tronconique; celle-ci est partiellement cassée.

Longueur: 126

Douille: Longueur 48, diamètre à l'entrée 9

Section tige: 5 X 4

Poids: 16,05gr

Terrasse 5, Couche 1

I09 T5 84: Fer de trait à monture à douille tronconique; celle-ci est aplatie.

Longueur: 103

Douille: Longueur 23

Section tige: 3,5 X 3,5

Poids: 9,35gr. Terrasse 5, Couche 1

II0 T5 84: Fer de trait à monture à douille tronconique, complet.

Longueur: 90

Douille: Longueur 36, diamètre de l'entrée 10

Section tige: 5 X 5

Poids: 15,86gr.

Similaire au n° 7/73, 68/74, 130/65 et 221/65, type B, habitats nord; se rapporter à: 13 ans de fouilles, Grame, page II7.

Terrasse 5, Couche 1

I T5 85: Fer de trait à monture à douille tronconique, la douille est cassée.

Longueur: 103

Section tige: 4 X 4

Longueur restante de la douille: 20, diamètre 8

Poids: 11,23 gr. Terrasse 5, **Couche 2**

4 T5 85: Fragment de fer de trait, cassé aux deux bouts. La douille est manquante, seule subsiste sa jonction avec la tige.

Longueur: 82

Section: 5 X 5

Poids: 21,86 gr

Terrasse 5, **Couche 2**

5 T5 85: Coin de carrier; la tête de forme circulaire a subi un martèlement, le tranchant est émoussé.

Longueur: 125

Diamètre de la tête: 75

Largeur du tranchant: 62

Poids: 1,850 kg

Terrasse 5, **Sous la couche 2, sur le sol rocheux aplani de la construction.**

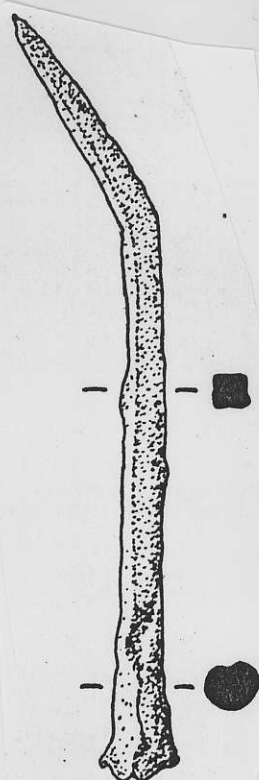
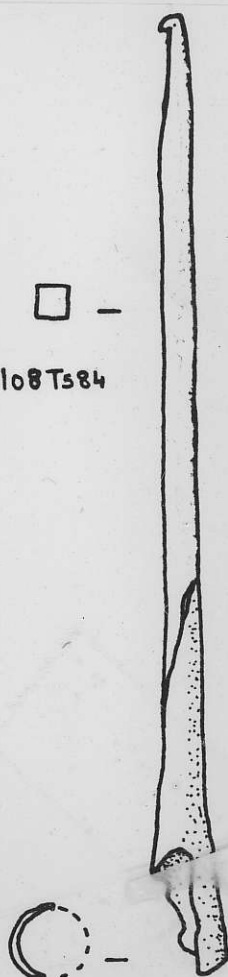
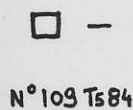
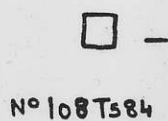
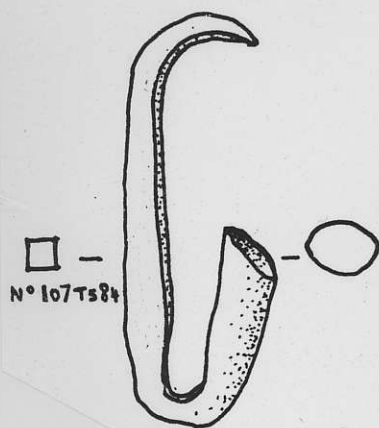
9 T5 85: Fragment de fer de trait, cassé aux deux bouts. La douille est manquante, seule subsiste sa jonction avec la tige.

Longueur: 79

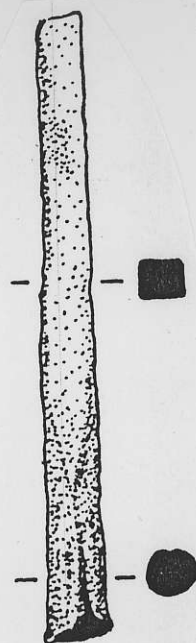
Section: 4 X 4

Poids: 9,72 gr

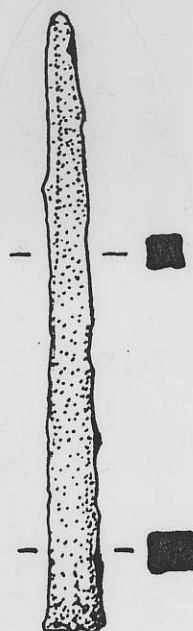
Terrasse 5, **Couche 2**



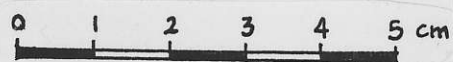
1 Ts / 85



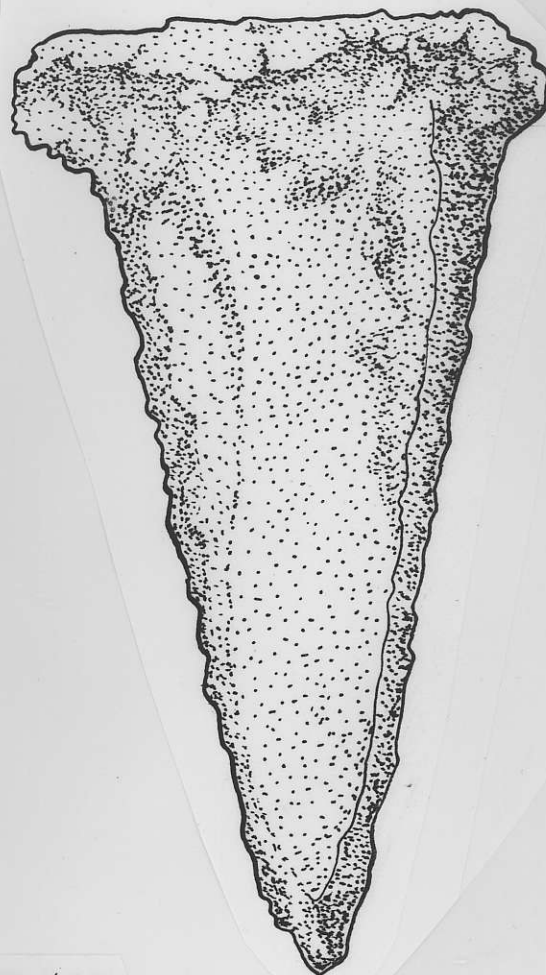
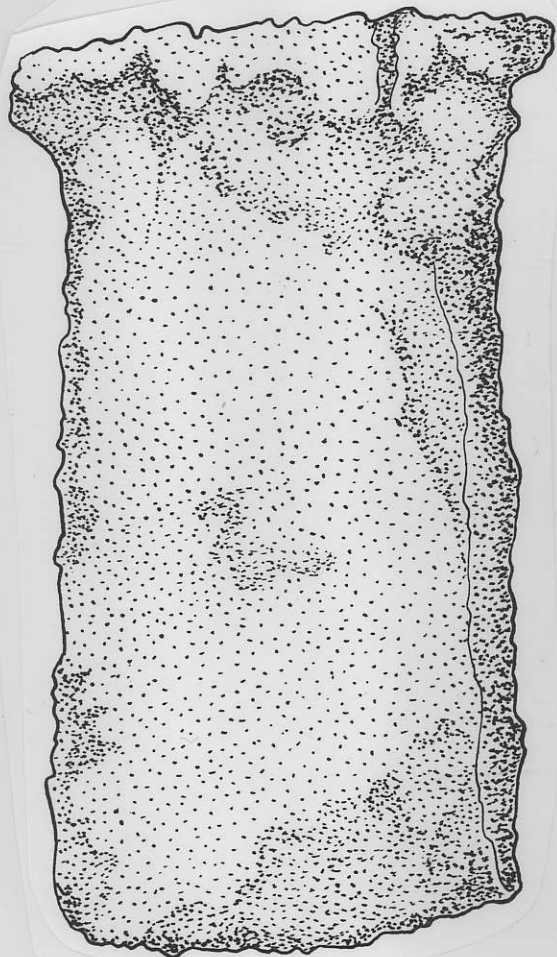
4 Ts / 85



9 Ts / 85



TRA-052



5T5/85

0 1 2 3 4 5 cm

TRA-053

I06 T5 84:Boucle à double-fenêtres cintrées,d'inégales dimensions; sa forme est rectangulaire,légèrement trapézoïdale.La barrette qui reçoit l'ardillon (manquant),est massive et de section ovale;elle porte,de chaque côté de l'encoche du repos de l'ardillon,trois incisions transversales et parallèles.La traverse centrale comporte la tige de rotation de l'ardillon,et,de part et d'autre,des incisions convergeantes dessinant un triangle incomplet.

Dimensions:30 X 22

Epaisseur:Barrette repos de l'ardillon 4;autre 2.

Poids:8,33gr.

Terrasse 5, Couche 1

II2 T5 84:Bouclette à fenêtre circulaire,munie de l'ardillon; le repos de celui-ci est marqué d'une fine incision sur la traverse distale qui est en forme de croissant. Des morceaux de métal,subsistants de part et d'autre de l'axe de rotation de l'ardillon,témoignent probablement de l'ancienne existence d'une chape non-articulée.

Longueur:25

Dimensions de la boucle:21 X 18

Poids:4,83gr.

Terrasse 5, Couche 1

II4 T5 84:Applique en forme d'écu décoré,représentant un animal (fauve?),dréssé à gauche;deux trous pour logement de rivet,sont aménagés dans l'axe médian.La tôle est fine.

Dimensions:17 X 13

Epaisseur:0,5 à 1.

Poids:0,15gr

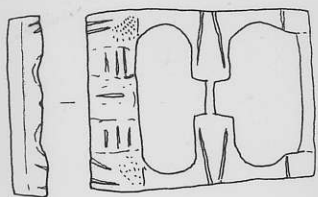
Terrasse 5, Couche 1

II5 T5 84:Fragment de chape rectangulaire;deux incisions soulignent les longueurs.Deux trous pour logement de rivet presque symétriques,aménagés sur un côté.

Dimensions:17 X 15.

Poids:0,58gr.

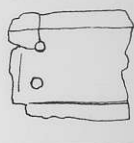
Terrasse 5, Couche 1



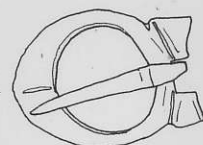
I06 T5 84



II4 T5 84



II5 T5 84



II2 T5 84



Terrasse 5 (T.5)

Mobilisée en plomb.

p. 12

III T5 84: Disque percé au centre; fusaïlle? Lest pour filet de pêche?

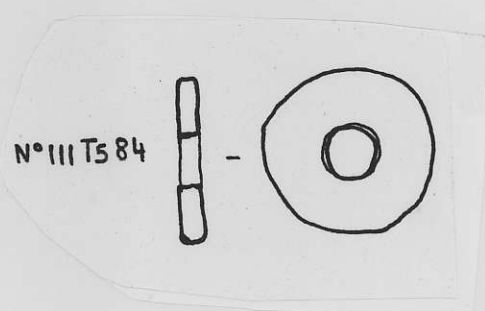
Diamètre: 22

Épaisseur: 4

Diamètre de l'orifice: 7

Poids: 13,34 gr.

Terrasse 5, Couche 1



0 1 2 3 4 5 cm

TRA-055

Terrasse 5. Couche 1.

Inventaire du mobilier archéologique

DÉSIGNATION	NOMBRE D'OBJETS	
Tessons de céramique	910	874 tessons à pâte grise. – 5,620 kg 18 tessons à pâte beige. – 0,066 kg 18 tessons vernissés. – 0,115 kg
Ossements fauniques	381	Déchets culinaires. Ils se composent de : bovidés – suidés – ovicapridés – gallinacés Numérotés de 535 à 915. – 1,510 kg
Numismatique	1	105-T5-84 Denier Charles I ^{er} d'Anjou (1246-1285). Monnaie frappée après 1272.
Autres objets métalliques	101	94 objets en fer. 4 objets en alliage cuivreux. 3 objets en plomb.
Fragment de verre à boire	1	113-T5-84 Transparent, côtelure.
Éléments de construction	179	127 fragments de tuile (124 de type canal, 3 de type tuile plate). 33 éclats de mortier d'étanchéité. 16 fragments de carreaux de dallage. 3 fragments de pierre de parement, grès gris à grains fins.
Mobilier lithique	1	70-T5-84 Pierre à aiguiser, grès gris, grains très fins.
Objets en terre cuite	2	102-T5-84 et 103-T5-84 Bouchons (?) ouvragés dans un tesson de tuile.
Scories	31 0,615 kg	Scories de crasse de foyer métallurgique.
Éclats de minéraux et de roche	12	11 éclats de grès à grains fins et gros grains. 1 galet d'hématite.
Divers	109	108 éclats de terre cuite, teinte rosée indéterminée. 1 taxon de charbon de bois.
Total	1 728	

Terrasse 5. Couche 2.

Inventaire du mobilier archéologique

DÉSIGNATION	NOMBRE D'OBJETS	
Tessons de céramique	79	74 tessons à pâte grise. – 0,675 kg 5 tessons de céramique vernissée. – 0,008 kg
Ossements fauniques	31	Bovidés – Suidés – Ovicapridés. Numérotés de 916 à 946. – 0,350 kg
Objets métalliques	8	Objets en fer. 3 fers de trait. 4 clous à bois. 1 fragment de penture.
Fragment de verre à boire	1	45-T5-85 Fragment de panse, teinte vert pâle.
Éléments de construction	32	26 fragments de tuile canal. 3 fragments de carreaux de dallage. 3 éclats de terre cuite.
Éclats de minéraux et de roche	3	Grès jaune à grains fins. Schiste. Stéatite.
Divers	2	2 taxons de charbon de bois.
Total	156	

Illustrations pour l'article de la Terrasse 5

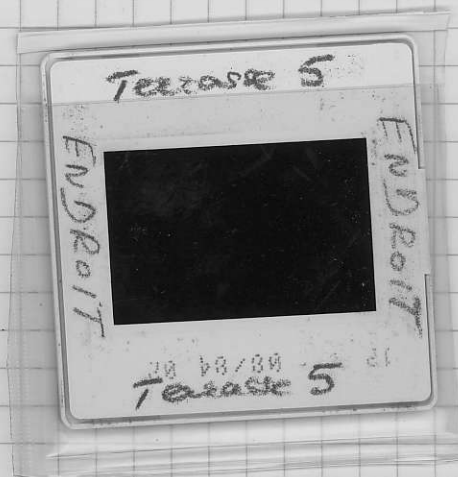
p. 15



IMG-055

Terrasse 5.

Les barres en aluminium
indiquent l'emplacement
des pièces de bois de
poutrelles.



IMG-057

Terrasse 5.

La couche stratigraphique 2.
Restes d'un apport d'origine
humaine ? ou simple tassement
naturel ?



IMG-056

Terrasse 5.

Cain de carrière (n° 5 T5 85)
découvert sur la roche-mère, après le
retrait de la couche 2.

Zone 7

Zone 7 Interventions 1987 et 1991

Évoluant vers l'ouest, la recherche a étudié, (à proximité des fouilles précédentes), un amas de terre accusant une inclinaison de près de 30°, en direction de l'à-pic nord, situé entre le mur ouest de la terrasse 5 et le haut d'une verticalité rocheuse qui matérialise la limite orientale de la terrasse 6. A l'instar de la fouille précédente, le contexte accidenté du terrain et la rapidité de la pente, ont imposé une progression de travail, orientée sud-nord, lente, prudente et interdit la mise en place d'un carroyage. Afin de conserver une lecture stratigraphique et d'éviter un glissement de participants et de matériaux vers le contrebas nord, trois banquettes de terrain furent successivement formées dans l'épaisseur de l'amas, en proportion de l'avancée de l'investigation. L'installation de barrières de sécurité a complété la protection.

Résultat

Les archéologues ont rencontré un amoncellement hétérogène, épais de 1.20 m, long de 5.80 m, fait de terre et rempli d'une multitude d'éclats rocheux d'inégales grosseurs, côtoyant çà et là, de nombreux déchets contemporains du XXe siècle, tels, plastiques, bouteilles, emballages variés, boîtes de conserve.... Au sein de ce contenu disparate, la truelle a retiré de nombreux et divers objets archéologiques, et dégagé deux niveaux du substrat, d'aspect différent. Leurs profils sont nettement dissemblables.

Le plus élevé présente un profil plutôt plat et un plan rectangulaire. Son substrat a connu des modifications anthropiques pour le rendre praticable, dans le but de créer une construction annexe, juxtaposée à la fonction d'habitat de la terrasse 5. Pour obtenir un sol plat, la main de l'homme a fortement écrêté et égalisé les affleurements et procédé à des remplissages de creux à l'aide d'apports de terre mélangée à de fins éclats de roche. Leurs fouilles n'ont pas livré d'objet, et une couche d'argile de décalcification, plus ou moins épaisse, garnissait le fond. La surface estimée à 6 m² est délimitée ainsi :

- ✓ Au sud, la base d'un surplomb rocheux, constitue une limite sur 2.43 m de longueur
- ✓ A l'ouest, huit pierres -dont trois presque parallélépipédiques- posées sur un calage de pierrettes calcaires, sont les vestiges d'un mur bâti en pierre-sèche ; il est parallèle au mur ouest de la terrasse 5, subsiste sur 1.90 m de

longueur, 0.37 m à 0.40 m de largeur et 0.46 m de hauteur à son extrémité sud appuyée contre le surplomb.

- ✓ Le mur ouest de la terrasse 5, mitoyen, organise son côté oriental
- ✓ Son côté nord, long de 2.50 m, ne possède pas de témoignage d'un appareil ; il est seulement constitué du banc rocheux égalisé.
Le moyen de communication avec la terrasse 5 n'est pas identifié ; peut-être a-t-il été aménagé à travers le mur mitoyen ?

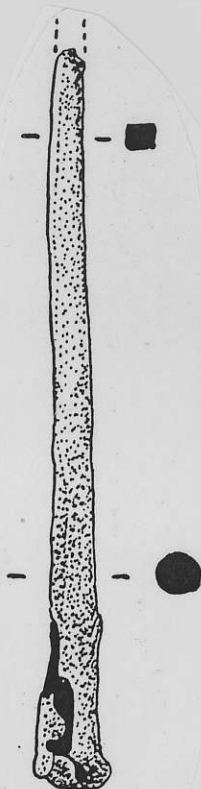
Le niveau inférieur, plus bas de 1.20 m, a une surface estimée à 4.50 m². Il commence à la base de la limite nord du niveau précédent, pour se continuer vers le contrebas. Apparemment, il n'a pas de lien fonctionnel avec la construction. Il a conservé son état naturel ; son relief est accidenté, les émergences n'ont pas subi de transformation et les arêtes sont saillantes.

Zone 7.

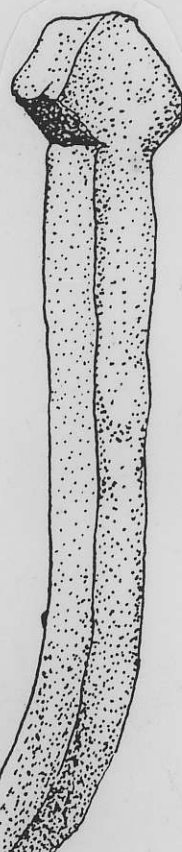
p.19

Inventaire du mobilier archéologique

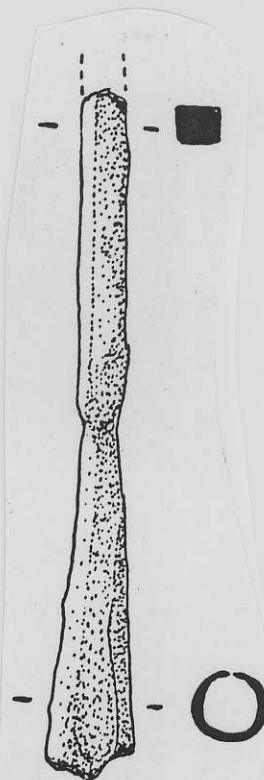
DÉSIGNATION	NOMBRE D'OBJETS	
Tessons de céramique	1 203 13,549 kg	1 177 tessons à pâte grise. – 13,380 kg 15 tessons à pâte orangé clair. – 0,121 kg 11 tessons de céramique vernissée. – 0,048 kg
Ossements fauniques	811	Déchets culinaires. Ils se composent de : bovidés, suidés, ovicapridés, cervidés, gallinacés et poissons. – 4,285 kg 29-Z7-91 Boucle dermique de raie. 30-Z7-91 Écaille.
Numismatique	1	1-Z7-87 Méreau en plomb aux armes des Lévis.
Autres objets métalliques	161	152 objets en fer. 7 objets en alliage cuivreux. 2 déchets de plomb.
Fragments de verre à boire	3	10-Z7-87 Côte, teinte vert très pâle. 11-Z7-87 Bord de lèvre transparent. 12-Z7-87 Bord de lèvre transparent. } <i>Même récipient.</i>
Mobilier en os	1	9-Z7-87 Dé à jouer.
Objets en terre cuite	5	– 6-Z7-91 Objet discoïde ouvragé dans un tesson à pâte grise. – Trois objets discoïdes (numérotés Z7-87) ouvragés dans un tesson de tuile. Bouchons ? – 7-Z7-91 Pion de jeu (?) à pâte beige rosé.
Éléments de construction	7	Nombreux témoignages très fragmentés (<i>tuiles de type canal en surabondance, tuiles plates, carreaux de dallage, enduit d'étanchéité de citerne</i>), trouvés le plus souvent sous la forme de fins débris. En raison de leur moindre fragmentation, sept ont retenu l'attention. 17-Z7-87 Tuile plate décorée d'un motif ondé. 31-Z7-91 Carreau de dallage. 32-Z7-91 Tuile de type canal ou tuile plate. 33-Z7-91 Tuile plate avec un orifice de fixation. 34-Z7-91 Enduit d'étanchéité de citerne. 35-Z7-91 Tuile plate. 36-Z7-91 Tuile plate avec un orifice de fixation.
Au sein de l'amas, demeuraient aussi de nombreux témoignages de scories de crasse de foyer métallurgique et des éclats de grès. Trois sont inventoriés.		
Scories	31 0,765 kg	37-Z7-91 : 12,60 g 38-Z7-91 : 100,90 g
Éclat de roche	1	16-Z7-87 Grès à gros grains.
Total	2 224	



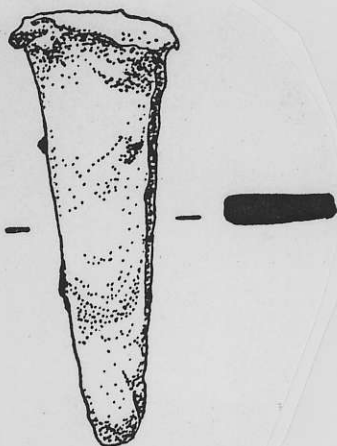
39/Z7/87



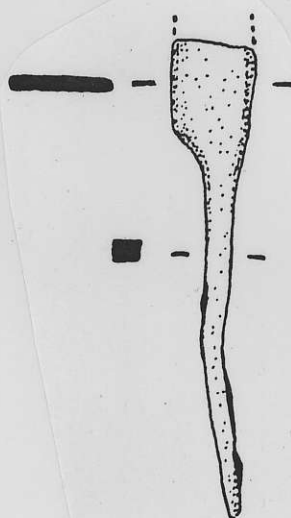
22/Z7/87



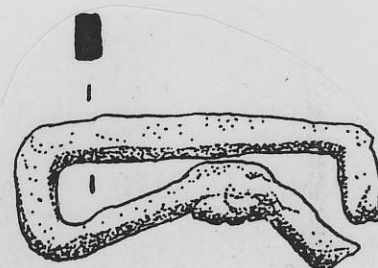
40/Z7/87



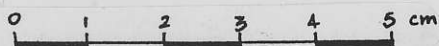
64/Z7/87



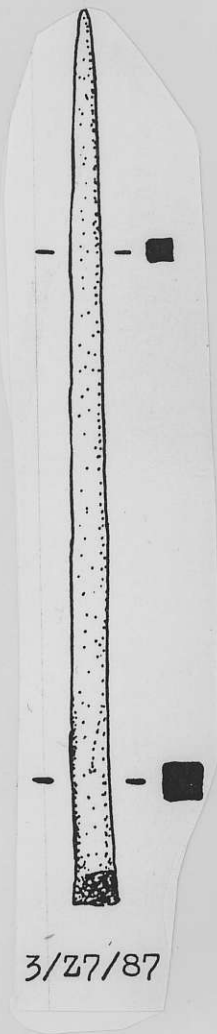
92/Z7/87



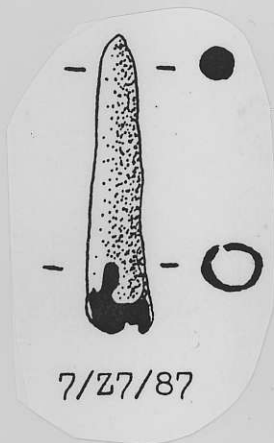
97/Z7/87



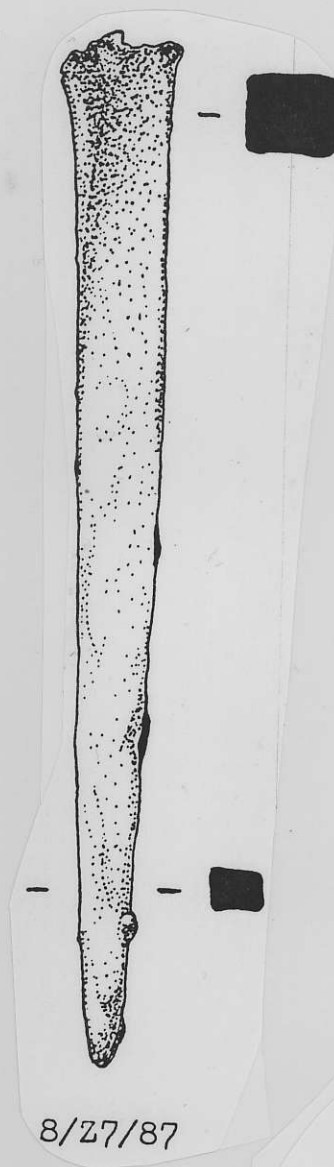
TRA-059



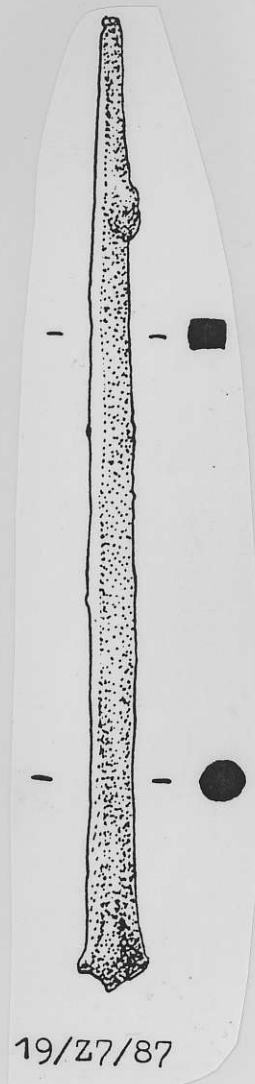
3/Z7/87



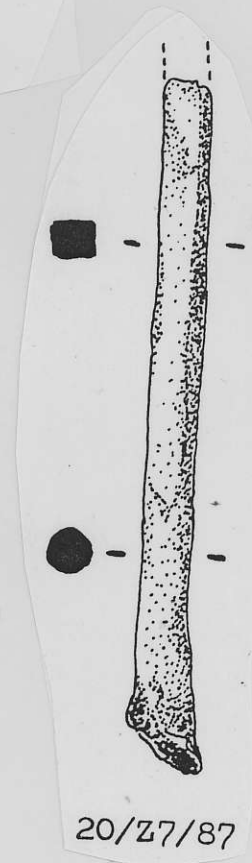
7/Z7/87



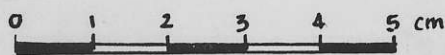
8/Z7/87



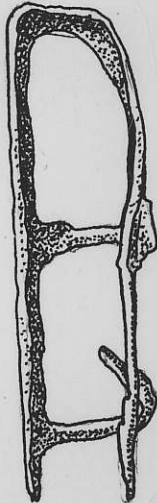
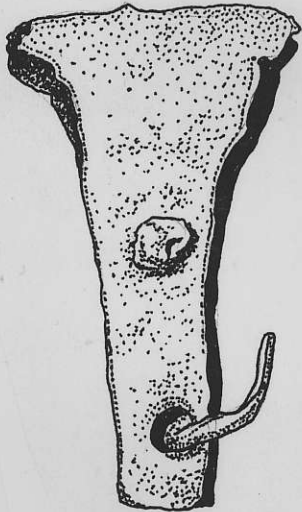
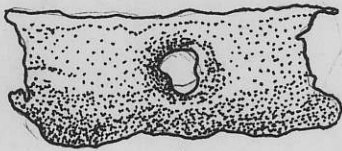
19/Z7/87



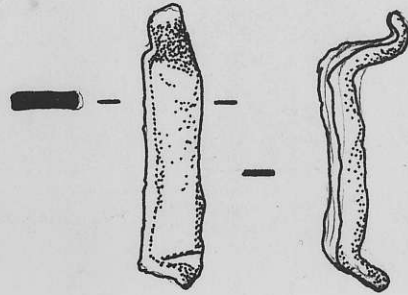
20/Z7/87



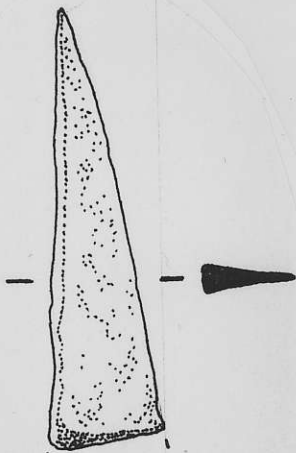
TRA-060



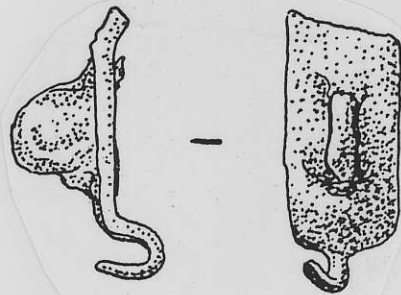
1 Z7 91



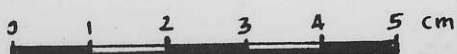
2 Z7 91



4 Z7 91



132/Z7/87



TRA-061

Zone 7. (37)
Nobilière en fer.

p.23

3 Z7 87:Tige de fer de trait à monture à douille tronconique;
celle-ci est est manquante.
Longueur:118

Zone 7, figure 15.

7 Z7 87:Fer de trait conique, similaire au 252 T6 87.
Longueur:39.

Le contour de l'entrée de la douille, est déchiré.

Zone 7, figure 15.

8 Z7 87:Tige de clou, gros modèle, tête manquante et probablement
aussi, une partie de la tige.
Longueur:137

Zone 7, figure 15

19 Z7 87:Tige de fer de trait à monture à douille tronconique;
celle-ci est manquante.
Longueur:128

Zone 7, figure 15

20 Z7 87:Tige de fer de trait (fracturée) à monture à douille
tronconique; celle-ci est manquante.
Longueur:92

Zone 7, figure 15.

22 Z7 87:Clou complet, gros modèle, à tête losangique; tige pliée.
Longueur:186
Dimensions tête:24 X 15 X 8 (épaisseur).
Section tige:9 X 8

Zone 7, figure 15.

39 Z7 87:Fragment de fer de trait à monture à douille tronconique,
la douille est fracturée, et la pointe est manquante.
Longueur:97

Zone 7, figure 16

40 Z7 87:Fragment de fer de trait à monture à douille tronconique,
la tige est fracturée.
Longueur:90
Douille:Longueur 47, diamètre à l'entrée 10
Section tige:5 X 5.

Zone 7, figure 16

64 Z7 87:Cale pour manche d'outil.
Longueur:57
Largeur(haut):20, bas 5
Section:14 X 4.

Zone 7, figure 16

92 Z7 87: Petit outil à emmanchement à soie; il peut être identifié comme un ciseau à cuir ou coupe-lanière, ref: type n°5, figure 440, page 460, outils de bourrellier et cordonnier, les fouilles de Rougiers, Gabrielle d'Emians d'Archimbaud. Longueur: 62, mais la lame est fragmentée. Soie: Longueur 52.

Zone 7, figure 16.

97 Z7 87: Anneau de forme rectangulaire, déformé et cassé; il peut s'agir d'un anneau coulissant pour morailillon, ref: Les fouilles de Rougiers, figure 450, page 474. Longueur: 48
Largeur : 18
Section: 6 X 3 à 4

Zone 7, figure 16.

I Z7 9I: Armature; elle est faite de deux branches parallèles, disposées par un pliage dans le même sens. De forme et de longueur presque identiques, ces branches accusent un amincissement progressif, depuis une tête centrale rectangulaire, percée d'un trou central (D=5 à 6), pour le logement d'un clou, qui est manquant. Deux clous à bois, disposés dans le même sens, encore en place, à tige courte et tête ronde, assuraient la fixation de l'élément inséré.

Longueur: 64. Déplié, l'objet à une longueur de 140.

Intervalle entre les branches: 15

Longueur et largeur des branches: 64, et 33 à 12

63, et 34 à 12

Diamètre de la tête des clous: 8 à 6 (clou à la tige coupée). coupé.
8 à 9 (clou à la tige complète).

Poids: 25, 15gr

Zone 7, figure 17.

2 Z7 9I: Petite agraphe, l'extrémité d'une des branches est cassée.

Longueur: 34

Largeur : 8

Section: 3 à 4

Poids: 3, 20gr

Zone 7, figure 17.

4 Z7 9I: Fragment de lame de coutelas.

Longueur: 58

Largeur du dos: 4 à 3, vers la pointe.

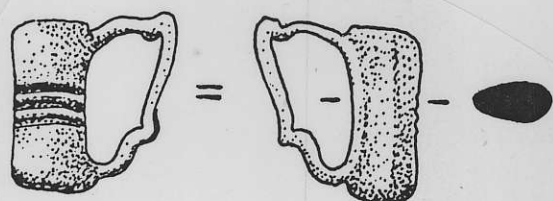
Zone 7, figure 17.

I32 Z7 87:Morailloin prolongé d'un crochet;l'auberon est très oxydé.

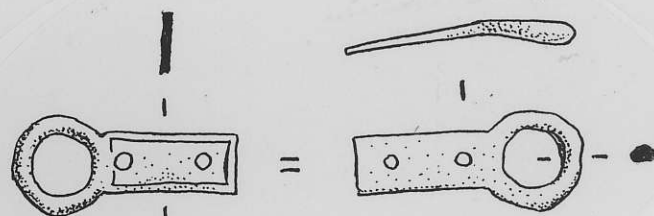
Longueur:32;avec le crochet:37.

Largeur:I4 à I5.

Zone 7.

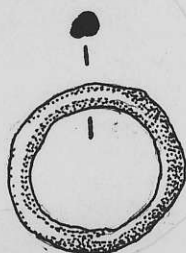


2/27/87



5/27/87

3 27 91



5 27 91



Zone 7 (Z7)
Objets en alliage cuivreux.

p.27

2 Z7 87:Boucle déformée, à fenêtre unique, et traverse-repos de l'ardillon, massive; celle-ci porte trois encoches parallèles, en travers sur le repos.

Dimensions: 22 X 20.

Dimensions traverse distale: 22 X 10 (léger ressèrement central).

Epaisseur de la traverse distale: 5

Poids: 9,24gr.

Zone 7, figure 15.

5 Z7 87:Boucle et chape non articulée, sans ardillon.

Deux logements pour rivet sont percés dans l'axe longitudinal, et un décor marginal incisé souligne le contour. Accessoire de harnais? de bride?

Longueur: 29.

Diamètre boucle (circulaire): I3, intérieur 8.

Dimensions chape: I7 X 8.

Poids: 2,38gr.

Zone 7, figure 16.

3 Z7 9I:Anneau légèrement ovalisé.

Diamètre extérieur: 22 à 24. Intérieur: I6 à I7.

Poids: 3,83gr. Zone 7, figure 17.

5 Z7 9I:Paillette quadrangulaire en tôle fine; le périmètre est polylobé, huit dont quatre saillants aux angles. Fixation par rivet central; celui-ci subsiste dans son logement, sur une longueur de 3,5.

Dimensions: 7,5 X 8,5 X 9 X 9.

Poids: 0,19gr; rivet: 0,3gr

Zone 7, figure 17.

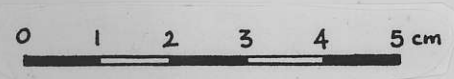
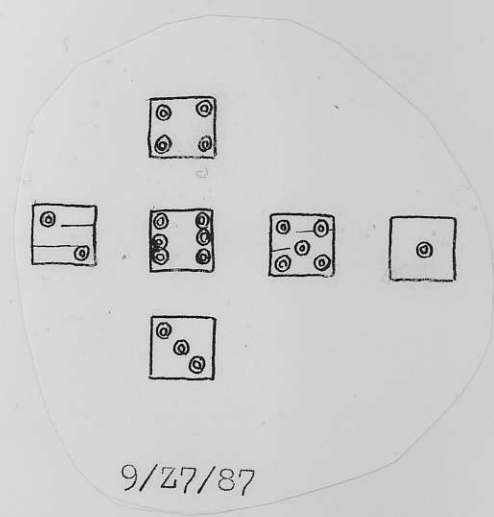
Zone 1 (Z1)
nobilis en os.

p.28

9 Z7 87:Dé à jouer;disposition de la numérotation identique
à celle d'aujourd'hui.

Longueur moyenne de l'arête:8.

Poids:0,97gr..Zone 7, figure 16..



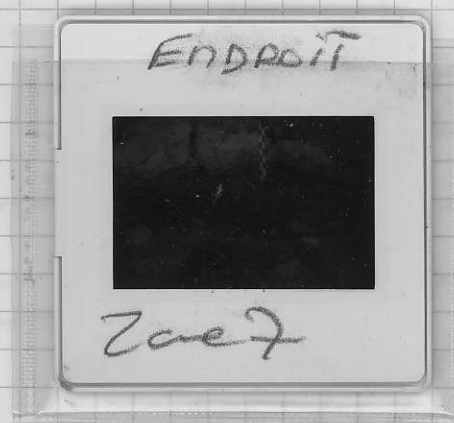
TRA-063



IMG-064

Zone 7: vue d'ensemble.

Fouilles en gradins



IMG-065

Zone 7: Fouilles en gradins



IMG-066

Zone 7: Faïsse terminée
L'œil regarde vers l'est.
En arrière-plan: la Terrasse 5.